

# SELÇUK ÜNİVERSİTESİ



SELÇUK ÜNİVERSİTESİ  
KADINHANI FAİK İÇİL  
MESLEK YÜKSEKOKULU

## KADINHANI FAİK İÇİL MESLEK YÜKSEKOKULU



2024 – 2028  
STRATEJİK PLANI

## İÇİNDEKİLER

SUNUŞ

TARİHÇE

MİSYON

VİZYON

TEMEL DEĞERLER

TEMEL STRATEJİLER

DEĞER SUNUMU TERCİHİ

TEMEL YETKİNLİK TERCİHİ

1- GENEL BİLGİLER

A. Vizyon ve Misyon

B. Yetki, Görev ve Sorumluluklar

C. İdareye İlişkin Bilgiler (2023 Yıl Sonu İtibari İle)

1- Fiziksel Yapı

2- Örgüt Yapısı

3- Bilgi ve Teknolojik Kaynaklar

4- İnsan Kaynakları

5- Sunulan Hizmetler

6- Yönetim ve İç Kontrol Sistemi

2- FAALİYETLERE İLİŞKİN BİLGİ VE DEĞERLENDİRMELER

A. Mali Bilgiler

3- PERFORMANS BİLGİLERİ

4- STRATEJİK AMAÇLAR ve HEDEFLER

Amaç 1: Temel Kurumsal Katkı

Amaç 2: Eğitime Katkı

Amaç 3: Araştırmaya Katkı

Amaç 4: Topluma Katkı

Amaç 5: Eğitim-Topluma Katkısı

Amaç 6: Araştırma-Topluma Katkı

5- TEMEL POLİTİKALAR VE ÖNCELİKLER

6- KURUMSAL KABİLİYET ve KAPASİTENİN  
DEĞERLENDİRİLMESİ

A. Üstünlükler

B. Zayıflıklar

7- ÖNERİ VE TEDBİRLER

## SUNUŞ

Selçuk Üniversitesi Kadınhanı Faik İçil Meslek Yüksekokulu 1993 yılından günümüze kadar sürekli olarak gelişerek ve bölgenin yanında ülkenin kalkınmasına da katkı sağlamıştır. Yüksekokulumuz sürekli gelişmeyi sağlayacak stratejiler oluşturmuştur.

Mezun öğrencilerimizin ülkemizin ilerlemesine daha fazla katkı sağlaması için 2020-2024 stratejik planını belirlenmiştir. Stratejik Plan, Selçuk Üniversitesi'nin misyon, vizyon, hedefleri ve politikaları doğrultusunda orta ve uzun vadeli hedeflere ulaşmak için yöntemler, kaynaklar ve Kaynak dağılımlarını içermektedir.

Stratejik planının hazırlanmasında katkı sağlayan ve uygulanmasında da destek olacak tüm akademik ve idari personelimize, öğrencilerimize ve paydaşlarımıza teşekkürlerimi sunarım.

**Dr. Öğr. Üyesi Arif Behiç ÖZCAN**  
Meslek Yüksekokulu Müdürü



## TARİHÇE

Yüksekokulumuz 08.12.1992 tarihinde YÖK tarafından kabul edilen kuruluş kararı ile 'Kadınhanı Meslek Yüksekokulu' adıyla kurulmuş ve 1993-1994 yılında ilk defa eğitim ve öğretime başlamıştır. Kadınhanı ilçe merkezinde tahsis edilen binada eğitim ve öğretime başlayan Yüksekokulumuz, Üniversitemizce yaptırılan yeni hizmet binasının 2001 yılında tamamlanması üzerine 2001-2002 eğitim-öğretim yılında itibaren bu binada eğitim ve öğretime başlamıştır.

Hayırsever iş adamı Faik İÇİL tarafından yaptırılan ek hizmet binası Ekim 2006'da, ikinci ek hizmet binası ise 2011'de tamamlanmıştır. Böylece Yüksekokulumuz A, B ve C blok olmak üzere 3 hizmet binasında eğitim ve öğretime devam etmektedir. Yüksekokulumuz kampüs alanına 300 kişilik kız ve erkek öğrenci yurdu ile ek hizmet binalarını yaptıran hayırsever iş adamı Faik İÇİL' in adının okulumuza verilmesi hususunda Üniversitemiz Senato'sunca bir karar alınmış ve bu karar YÖK tarafından da onaylanmıştır. Böylece Yüksekokulumuzun adı 'Kadınhanı Faik İÇİL Meslek Yüksekokulu' olarak değişmiştir.

Okulumuzda altı teknik ve üç sosyal olmak üzere toplam dokuz programda eğitim ve öğretim yapılmaktadır. Bu programlarımız şunlardır: Teknik Programlar bünyesinde; "Mekatronik, İnşaat Teknolojisi, Harita ve Kadastro, Yapı Denetimi, Sivil Savunma ve İtfaiyecilik, Sağlık Bilgi Sistemleri Teknikerliği" ve Sosyal Programlar bünyesinde ise "Yerel Yönetimler, İşletme Yönetimi ve Lojistik" tir.

Yüksekokulumuzun tüm programlarında 36'si kadrolu, 1' si ise dışarıdan ücretli olmak üzere toplam 37 öğretim elemanı derse girmektedir. Bunun dışında okulumuzda 6'ı memur 5'i sürekli işçi 4' ü güvenlik olmak üzere 15 idari personel görev yapmaktadır.

Okulumuzun 9 programında 934 öğrenci mevcut olup, yurdumuzun dört bir tarafından öğrenci gelmektedir.



## MİSYON

Akademik, bilimsel ve teknolojik yapısıyla ön lisans eğitimi veren okulumuz, araştırmacı, katılımcı, paylaşımcı, sorun çözme yeteneği gelişmiş, çağın gerektirdiği bilgi ve becerilerle donanmış, nitelikli, girişimci, yenilikçi, vatanını ve milletini seven, toplumsal değerlere saygılı öğrenci profiline sahip, sektörün ihtiyaç duyduğu bilgi ve teknolojiye dayalı etkili ve etkin hizmet sunabilecek sorumlu bireyler ve kalifiyeli teknik eleman yetiştirmektir.

## VİZYON

Toplam Kalite Yönetim Sistemini eğitim-öğretim ve topluma hizmet faaliyetlerinde kullanan, Meslek Yüksekokulumuz Eğitim-Öğretim faaliyetlerini sürdürdüğü Teknik ve İktisadi Bölümlere bağlı programlar ile çağın gerektirdiği bilgi ve teknoloji ile sektörlerdeki ara insan gücü alanında ulusal ve uluslararası düzeyde saygın ve tercih edilen, değişim ve yenilikçiliğe önder olan, mensubu olmaktan gurur duyulan öncü bir eğitim kurumu olmayı kendisine vizyon edinmiştir.

## HEDEFLER

- Öğretim elemanlarının niteliklerini geliştirmek.
- Bölüm ve Programların ihtiyaçlarını gözeterek nitelikli yeni öğretim elemanları istihdam etmek.
- Eğitimde değişen ve gelişen şartlara göre Program çıktıları, ders içeriklerini güncellemek.
- Öğrencilerin mesleki gelişimlerini sağlayacak fiziki ve uygulamalı eğitim imkanlarının sağlamak.
- Öğrencilerin mesleki gelişimlerini sağlayacak konferans, eğitim ve sertifika programları oluşturmak.
- Öğrencilerin sosyal ve kültürel gelişimlerini sağlayacak etkinlikler düzenlemek.

## TEMEL DEĞERLER

- Bilimsellik
- Yenilikçilik
- Girişimcilik
- Katılımcılık
- Paylaşımcılık
- Emeğe saygı
- Başarıyı takdir etmek
- Ulusal değerlere bağlılık
- Evrensel değerlere saygı
- Toplumsal duyarlılık
- Kültürel duyarlılık



## TEMEL STRATEJİLER

- Eğitim-öğretim faaliyetleri ile nitelikli bireyler yetiştirmek.
- Eğitim-öğretim faaliyetleri ile çözüm odaklı bireyler yetiştirmek.
- Eğitim-öğretim ve araştırma faaliyetleri ile toplumsal katkıyı sağlamak
- Eğitim- öğretim ve topluma hizmet arasında etkileşimi sağlamak
- Eğitim- öğretimin ülkeye ve Çevreye yüksek bir katkının sağlanması
- Akademisyenlerimizin ulusal veya uluslararası toplantılara katılımlarını desteklemek ve teşvik etmek.
- Akademisyenlerimizin bilimsel etkinlik ve proje çalışmalarını desteklemek ve teşvik etmek.
- Akademisyenlerimizin Uygulama ve Araştırma Merkezleri ile iş birliğini desteklemek ve teşvik etmek.

**DEĞER SUNUMU TERCİHİ**

Yüksekokulumuz, hizmet sunumuna değer katmak için sosyal imkânları, öğrenciye yönelik destekleri, eğitim-öğretim programları ve yöntemleri, araştırma-geliştirme projeleri ile toplumsal katkı açısından kalitesini yükseltmeyi hedeflemektedir.

Yüksekokulumuzun değer sunumuyla ilgili tercihleri aşağıdaki tabloda yer almaktadır.

Faktörler	Tercihler	Yok Et	Azalt	Artır	Yenilik
Sosyal İmkânlar	Sosyal İmkânlar			X	X
Destekler (Burslar vb.)	Başarı Teşvikleri			X	X
Eğitim Yöntemleri	Örgün Öğretim			X	X
	Uzaktan Eğitim			X	X
Eğitim Programları	Ön Lisans Öğrenci Sayısı				X
	Uluslararası öğrenci sayısı			X	X
İş birlikleri	Dış Paydaşlarla İş birlikleri			X	X
	Ulusal / Uluslararası			X	X
	Üniversitelerle İş birlikleri			X	X
Projeler	Araştırma Projeleri			X	X
Görsel Kimlik ve Markalaşma	Tanıtım ve Bilinirlik			X	X
	Bilişim Teknolojilerinden Faydalanma			X	X
Araştırma / Yayın	Yayınlar			X	
	Disiplinler Arası Araştırmalar			X	X
Patent / İnovasyon	Patentler			X	
Toplumsal Katkı	Toplumsal Duyarlılık			X	X
	Projeleri			X	X
	Eğitim Hizmetleri			X	X
	Sosyal ve Kültürel Hizmetler			X	X

**TEMEL YETKİNLİK TERCİHİ**

Yüksekokulumuz, vizyonuna ve hedeflerine ulaşmak için

- Girişimci
- Öncü
- Katılımcı ve Şeffaf Yönetim
- Kalite Yönetim sistemleri (TSE 9001)
- İletişim Yönetim
- Ortak Akıl
- Katılımcı
- İletişim Yönetim



temel yetkililikleri kullanmakta olup ilgili yetkinlikleri geliştirmeyi amaçlamıştır.

## 1- GENEL BİLGİLER

### A- Misyon ve Vizyon

Yüksekokulumuz misyonu, uluslararası kalite standartlarında sektörün ihtiyaç duyduğu nitelikli teknik elemana uygulamaya yönelik yeterli bilgileri vermek, hızla gelişen teknolojiye uyum sağlayabilen, sorumluluklarını bilen, yaratıcı düşünen, kendi kararını veren, Atatürk İlke ve İnkılâplarına bağlı, milletini seven, örnek insanlar ve eğitilmiş ara kademe insan gücünü (Tekniker ve Meslek Elemanı) yetiştirmektir. Okulumuz öğrencileri atölye ve laboratuvar ortamında uygulamalı olarak, pratik yaparak eğitim görmektedirler. Yüksekokulumuz eğitilmiş ara kademe insan gücü yetiştirerek, okul-sanayi işbirliğini geliştirerek mezunların kendi alanlarında rahatlıkla iş bulabilecekleri ortamları sağlamaktadır. Mezun Öğrencilerimiz Ülkemiz sanayisi, belediyeler, kadastro, karayolları, D.S.İ., köy hizmetleri, arsa ofisi, iller bankası, serbest piyasa taahhüt hizmeti yapan firmalar, botaş, doğalgaz dağıtım firmaları, yapı denetim firmaları, Mimar ve inşaat mühendislik büroları gibi alanlarda çalışarak hizmet sunmaktadır. Bu nedenle ekonomiye ve istihdama katkısı büyüktür.

Yüksekokul olarak vizyonumuz; Bilimsel saygınlığı ve özgün faaliyetleri ile tanınan, değişimci ve gelişimci, Atatürk İlke ve İnkılâpları ışığında katılımcı, şeffaf ve iyi niyetli, iş becerisi yüksek, yeterli bilgi birikimine ve görev bilincine sahip, kendi alanında takım çalışması oluşturabilen ve lider özelliği taşıyan bireyler yetiştiren bir kurum olmaktır. Günümüzde rekabet ortamı, insan kaynakları yönetiminin güçlükleri, toplumsal yapıların ve taleplerin hızlı değişimi, teknolojinin gelişimi ve değişimi nedeniyle kurum ve kuruluşların çözmek durumunda olduğu çok sayıda sorun vardır. Bu sorunların her birinin çözümünün diğerleriyle bir şekilde bağlantılı olduğu hemen görülebilir. Bu sorunların içinde en temel ve zorlu olanı toplum içinde hedef ve amaç birliği sağlamak ve bağlılık oluşturmaktır. Yüksekokulumuz da bunların bilinci içerisinde olup, Atatürk İlke ve İnkılâplarına bağlı, vatanını ve milletini seven, Devletine sahip çıkarak kaynak ve zaman israfını önleyerek kalkınmasına ve onu muasır medeniyetler seviyesine çıkaracak çalışkan, uyumlu, dürüst, inançlı, ahlaklı ve yetenekli insan gücü yetiştirerek ülkemizin bu gününe, geleceğine, ekonomisine halkımızın refahına katkıda bulunmaya devam etmektedir. Yüksekokulumuz, Öğrencilerinin Avrupa Birliği' ne giriş sürecinde ortaya çıkan yeni oluşumlardan azami ölçüde yararlanmaları için büyük çaba göstermektedir.

### B. Yetki, Görev ve Sorumluluklar

Uluslararası kalite standartlarında eğitilmiş ara kademe insan gücünü ( Meslek Elemanı) yetiştirmektir. Ayrıca okul –sanayi işbirliğini sağlamak, mezunların kendi alanlarında rahatlıkla iş bulabilecekleri ortamları öğrencilerimize sağlamak, Avrupa Birliği'ne giriş sürecinde ortaya çıkan yeni oluşumlardan okulumuz ve öğrencilerimiz açısından azami ölçüde yararlanmaktır.

Müdürün görev, yetki ve sorumlulukları

- Yüksekokul kurullarına başkanlık yapmak, yüksekokul kurullarının kararlarını uygulamak ve yüksekokul birimleri arasında düzenli çalışmayı sağlamak,
- Her öğretim yılı sonunda ve istendiğinde yüksekokulun genel durumu ve işleyişi hakkında rektöre rapor vermek,
- Yüksekokulun ödenek ve kadro ihtiyaçlarını gerekçesi ile birlikte rektörlüğe bildirmek yüksekokul bütçesi ile ilgili öneriyi yüksekokul yönetim kurulunun da görüşünü aldıktan sonra rektörlüğe sunmak,
- Yüksekokul birimleri ve her düzeydeki personeli üzerinde genel gözetim ve denetim görevini yapmak,

- 2547 sayılı kanunla kendisine verilen diğer görevleri yapmaktır.

Yüksekokulun ve bağlı birimlerinin öğretim kapasitesinin rasyonel bir şekilde kullanılmasında ve geliştirilmesinde gerektiği zaman güvenlik önlemlerinin alınmasında, öğrencilere gerekli sosyal hizmetlerin sağlanmasında, eğitim-öğretim, bilimsel araştırma ve yayın faaliyetlerinin düzenli bir şekilde yürütülmesinde, bütün faaliyetlerin gözetim ve denetiminin yapılmasında takip ve kontrol edilmesinde ve sonuçların alınmasında rektöre karşı birinci derecede sorumludur.

### C. İdareye İlişkin Bilgiler (2023 Yıl Sonu itibari ile)

#### 1- Fiziksel Yapı

##### 1.1- Eğitim Alanları Derslikler

Eğitim Alanı	Kapasitesi 0-50	Kapasitesi 51-75	Kapasitesi 76-100	Kapasitesi 101-150	Kapasitesi 151-250	Kapasitesi 251-Üzeri
Anfi	--					
Sınıf	34					
Bilgisayar Lab.	7					
Diğer Lab.	12					
<b>Toplam</b>	<b>53</b>					

##### 1.2- Sosyal Alanlar

###### 1.2.1.Kantinler ve Kafeteryalar

Kantin Sayısı: 1 Adet

Kantin Alanı: 100 m<sup>2</sup>

###### 1.2.2.Yemekhaneler

Öğrenci yemekhane Sayısı : 1 Adet

Öğrenci yemekhane Alanı : 100 m<sup>2</sup>

Öğrenci yemekhane Kapasitesi: 75 Kişi

###### 1.2.6.Spor Tesisleri

Açık Spor Tesisleri Sayısı: 4 Adet

Açık Spor Tesisleri Alanı: 2520 m<sup>2</sup>





## 1.2.7. Toplantı – Konferans Salonları

	Kapasitesi 0–50	Kapasitesi 51–75	Kapasitesi 76–100	Kapasitesi 101–150	Kapasitesi 151–250	Kapasitesi 251–Üzeri
Toplantı Salonu						
Konferans Salonu				1		
<b>Toplam</b>				1		

## 1.3- Hizmet Alanları

## 1.3.1. Akademik Personel Hizmet Alanları

	Sayısı (Adet)	Alanı (m2)	Kullanan Sayısı (Kişi)
Çalışma Odası	30	600	32
<b>Toplam</b>	30	600	32

## 1.3.2. İdari Personel Hizmet Alanları

	Sayısı (Adet)	Alanı (m2)	Kullanan Sayısı
Servis	--	--	--
Çalışma Odası	10	200	22
<b>Toplam</b>	10	200	22

## 1.4- Ambar Alanları

Ambar Sayısı: 2 Adet  
Ambar Alanı : 150 m<sup>2</sup>

## 1.5- Arşiv Alanları

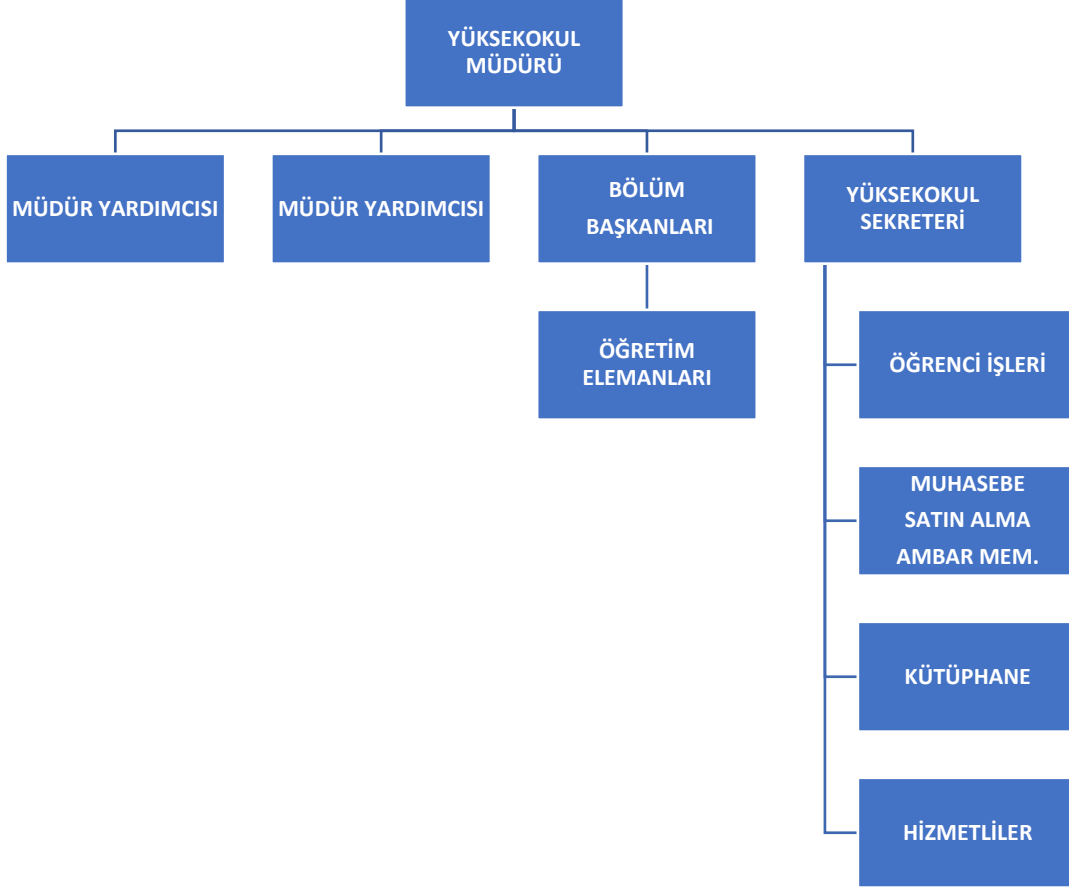
Arşiv Sayısı: 2 Adet  
Arşiv Alanı: 75 m<sup>2</sup>

## 1.6- Atölyeler

Atölye Sayısı: 2 Adet  
Atölye Alanı: 140 m<sup>2</sup>



## 2- Örgüt Yapısı



### 3- Bilgi ve Teknolojik Kaynaklar

#### 3.1- Yazılımlar

#### 3.2- Bilgisayarlar

Masa üstü bilgisayar Sayısı: 129 Adet

Taşınabilir bilgisayar Sayısı: 8 Adet

#### 3.3- Kütüphane Kaynakları

Kitap Sayısı: 5466 Adet

#### 3.4- Diğer Bilgi ve Teknolojik Kaynaklar

Cinsi	İdari Amaçlı (Adet)	Eğitim Amaçlı (Adet)	Araştırma Amaçlı (Adet)
Projeksiyon	--	26	--
Slayt makinesi	--	--	--
Tepegöz	--	--	--
Episkop	--	--	--
Barkod Okuyucu	1	--	--
Baskı makinesi	--	--	--
Fotokopi makinesi	--	3	--
Faks	--	1	--
Fotoğraf makinesi	--	--	--
Kameralar	8	--	--
Televizyonlar	1	--	--
Tarayıcılar	2	--	--
Müzik Setleri	--	--	--
Mikroskoplar	--	--	--
DVD ler	--	--	--

### 4- İnsan Kaynakları

#### 4.1- Akademik Personel

	Akademik Personel				
	Kadroların Doluluk Oranına Göre			Kadroların İstihdam Şekline Göre	
	Dolu	Boş	Toplam	Tam Zamanlı	Yarı Zamanlı
Profesör	--	--	--		
Doçent	--	--	--		
Dr.Öğr.Üyesi	3	--	3	X	
Öğretim Görevlisi	33	--	33	X	
Okutman	--	--	--		
Çevirici	--	--	--		
Eğitim- Öğretim Planlamacısı	--	--	--		
Araştırma Görevlisi	--	--	--		
Uzman	--	--	--		

## 4.1.1- Görevlendirilen Akademik Personel (13/B)

Başka Birimden Gelen Akademik Personel					
	Kadroların Doluluk Oranına Göre			Kadroların İstihdam Şekline Göre	
	Dolu	Boş	Toplam	Tam Zamanlı	Yarı Zamanlı
Profesör	--	--	--		
Doçent	--	--	--		
Yrd. Doçent	--	--	--		
Öğretim Görevlisi	1	--	1	X	
Okutman	--	--	--		
Çevirici	--	--	--		
Eğitim- Öğretim Planlamacısı	--	--	--		
Araştırma Görevlisi	--	--	--		
Uzman	--	--	--		

## 4.1.2- Başka Birimde Görevlendirilen Akademik Personel (13/B)

Başka Birimde Gönderilen Akademik Personel					
	Kadroların Doluluk Oranına Göre			Kadroların İstihdam Şekline Göre	
	Dolu	Boş	Toplam	Tam Zamanlı	Yarı Zamanlı
Profesör	--	--	--		
Doçent	--	--	--		
Yrd. Doçent	1	--	1	X	
Öğretim Görevlisi	3	--	3	X	
Okutman	--	--	--		
Çevirici	--	--	--		
Eğitim- Öğretim Planlamacısı	--	--	--		
Araştırma Görevlisi	--	--	--		
Uzman	--	--	--		



Selçuk Üniversitesi Kadınhanı Faik İçil MYO—Mezuniyet 2022

## 4.6- Akademik Personelin Yaş İtibariyle Dağılımı

Akademik Personelin Yaş İtibariyle Dağılımı						
	21-25 Yaş	26-30 Yaş	31-35 Yaş	36-40 Yaş	41-50 Yaş	51- Üzeri
Kişi Sayısı	--	2	5	6	14	9
Yüzde	--	%5	%15	%16	%38	%26

## 4.7- İdari Personel

İdari Personel (Kadroların Doluluk Oranına Göre)			
	Dolu	Boş	Toplam
Genel İdari Hizmetler	3	--	3
Sağlık Hizmetleri Sınıfı	--	--	--
Teknik Hizmetleri Sınıfı	2	--	2
Eğitim ve Öğretim Hizmetleri sınıfı	--	--	--
Avukatlık Hizmetleri Sınıfı	--	--	--
Din Hizmetleri Sınıfı	--	--	--
Yardımcı Hizmetli	1	--	1
<b>Toplam</b>	<b>6</b>	<b>--</b>	<b>6</b>

## 4.7.1- Birimde Görevlendirilen İdari Personel (13/B)

İdari Personel (Kadroların Doluluk Oranına Göre)			
	Dolu	Boş	Toplam
Genel İdari Hizmetler	--	--	--
Sağlık Hizmetleri Sınıfı	--	--	--
Teknik Hizmetleri Sınıfı	--	--	--
Eğitim ve Öğretim Hizmetleri sınıfı	--	--	--
Avukatlık Hizmetleri Sınıfı	--	--	--
Din Hizmetleri Sınıfı	--	--	--
Yardımcı Hizmetli	--	--	--
<b>Toplam</b>	<b>--</b>	<b>--</b>	<b>--</b>



Selçuk Üniversitesi Kadınhanı Faik İçil MYO — Mezuniyet 2022

## 4.7.2- Başka Birimde Görevlendirilen İdari Personel (13/B)

İdari Personel (Kadroların Doluluk Oranına Göre)			
	Dolu	Boş	Toplam
Genel İdari Hizmetler	--	--	--
Sağlık Hizmetleri Sınıfı	--	--	--
Teknik Hizmetleri Sınıfı	--	--	--
Eğitim ve Öğretim Hizmetleri sınıfı	--	--	--
Avukatlık Hizmetleri Sınıfı	--	--	--
Din Hizmetleri Sınıfı	--	--	--
Yardımcı Hizmetli	--	--	--
<b>Toplam</b>	--	--	--

## 4.8- İdari Personelin Eğitim Durumu

İdari Personelin Eğitim Durumu					
	İlköğretim	Lise	Ön Lisans	Lisans	Y.L. ve Dokt.
<b>Kişi Sayısı</b>	--	3	1	2	--
<b>Yüzde</b>	--	%50	%17	%33	--

## 4.9- İdari Personelin Hizmet Süreleri

İdari Personelin Hizmet Süresi						
	1 – 3 Yıl	4 – 6 Yıl	7 – 10 Yıl	11 – 15 Yıl	16 – 20 Yıl	21 - Üzeri
<b>Kişi Sayısı</b>			3			3
<b>Yüzde</b>			%50			%50

## 4.10- İdari Personelin Yaş İtibariyle Dağılımı

İdari Personelin Yaş İtibariyle Dağılımı						
	21-25 Yaş	26-30 Yaş	31-35 Yaş	36-40 Yaş	41-50 Yaş	51- Üzeri
<b>Kişi Sayısı</b>		1			3	2
<b>Yüzde</b>		%17			%50	%33



## 4.11- İşçiler

İşçiler (Çalıştıkları Pozisyonlara Göre)			
	Dolu	Boş	Toplam
Sürekli İşçiler	9	--	9
Vizeli Geçici İşçiler (adam/ay)			
Vizesiz işçiler (3 Aylık)			
<b>Toplam</b>	<b>9</b>		<b>9</b>

## 4.12- Sürekli İşçilerin Hizmet Süreleri

Sürekli İşçilerin Hizmet Süresi						
	1 – 3 Yıl	4 – 6 Yıl	7 – 10 Yıl	11 – 15 Yıl	16 – 20 Yıl	21 - Üzeri
<b>Kişi Sayısı</b>	1			6	1	1
<b>Yüzde</b>	%11			%67	%11	%11

## 4.13- Sürekli İşçilerin Yaş İtibariyle Dağılımı

Sürekli İşçilerin Yaş İtibariyle Dağılımı						
	21-25 Yaş	26-30 Yaş	31-35 Yaş	36-40 Yaş	41-50 Yaş	51- Üzeri
<b>Kişi Sayısı</b>		1	2	1	3	2
<b>Yüzde</b>		%11	%22	%11	%34	%22



## 5- Sunulan Hizmetler

## 5.1- Eğitim Hizmetleri

## 5.1.1- Öğrenci Sayıları

Öğrenci Sayıları									
Birim Adı	I. Öğretim			II. Öğretim			Toplam		Genel Toplam
	E	K	Top.	E	K	Top.	Kız	Erkek	
Fakülteler	--	--	--	--	-	--	--	--	--
Yüksekokullar	--	--	--	--	--	--	--	--	--
Enstitüler	--	--	--	--	--	--	--	--	--
Meslek Yüksekokulları	687	247	934	--	--	--	247	687	934
<b>Toplam</b>				--	--	--			<b>934</b>

## 5.1.3- Öğrenci Kontenjanları

Öğrenci Kontenjanları ve Doluluk Oranı				
Birim Adı	ÖSYM Kontenjanı	ÖSYM sonucu Yerleşen	Boş Kalan	Doluluk Oranı
Fakülteler	--	--	--	--
Yüksekokullar	--	--	--	--
Meslek Yüksekokulları	340	340		%100
<b>Toplam</b>	<b>340</b>	<b>340</b>		<b>%100</b>





### 5.3-İdari Hizmetler

Yüksekokulumuzda 1 adet Müdür, 2 adet Müdür Yardımcısı, 1 Adet Yüksekokul Sekreteri, 6 adet Bölüm Başkanı ve 6 adet personel olmak üzere Yüksekokulumuzun 2023-2024 Eğitim-Öğretim döneminde idari ve büro hizmetlerini sürdürmektedir.

### 5.4-Diğer Hizmetler

Yüksekokulumuzun temizlik, bahçe düzenlemesi, v.s. işleri sürekli işçilerimiz tarafından yapılmıştır.

### 6- Yönetim ve İç Kontrol Sistemi

Yüksekokulumuz Akademik ve İdari kadrolara atamalar Üniversitemiz Rektörlüğü tarafından yapılmaktadır. Satın alma, ihale gibi karar alma süreçleri doğrudan temin ve ihale usulü ile yapılmaktadır. Yetki ve sorumluluk düzenleme Yüksekokul Sekreteri Nihat OFLAZ ve Harcama Yetkilisi Dr. Öğr. Üyesi Arif Behiç ÖZCAN Başkanlığında yürütülmektedir.

## 2- FAALİYETLERE İLİŞKİN BİLGİ VE DEĞERLENDİRMELER

### A-Mali Bilgiler

#### 1-Bütçe Uygulama Sonuçları

##### 1.1-Bütçe Giderleri

	2022 ÖDENEK TOPLAMI (A)	2022 GERÇEKLEŞME TOPLAMI (B)	GERÇEK. ORANI (B/A*100)
	TL	TL	%
<b>BÜTÇE GİDERLERİ TOPLAMI</b>			
01 - PERSONEL GİDERLERİ	14.366.710,00	14.366.706,70	%100,00
02 - SOSYAL GÜVENLİK KURUMLARINA DEVLET PRİMİ GİDERLERİ	1.935.431,00	1.935.046,16	%99,98
03 - MAL VE HİZMET ALIM GİDERLERİ	448.131,00	423.958,98	%94,61
05 - CARİ TRANSFERLER	---	---	---
06 – SERMAYE GİDERLERİ	---	---	---



## 1- Faaliyet ve Proje Bilgileri

## 1.1. Faaliyet Bilgileri

FAALİYET TÜRÜ	SAYISI
Sempozyum ve Kongre	2
Konferans	--
Panel	-
Seminer	1
Açık Oturum	-
Söyleşi	-
Tiyatro	-
Konser	-
Sergi	-
Turnuva	-
Teknik Gezi	-
Eğitim Semineri	--



SELÇUK ÜNİVERSİTESİ  
SELÇUK UNIVERSITY

KADINHANI FAİK İÇİL MESLEK YÜKSEKOKULU  
KADINHANI FAİK İÇİL VOCATIONAL SCHOOL



2022  
USTEK

I. INTERNATIONAL SOCIAL AND TECHNICAL  
SCIENCES SYMPOSIUM - ISTEC'2022  
SEP 12-13, 2022 / ONLINE

I. ULUSLARARASI SOSYAL VE TEKNİK BİLİMLER  
SEMPOZYUMU - USTEK'2022  
12-13 EYLÜL 2022 / ONLINE

### 3- PERFORMANS BİLGİLERİ

#### Performans göstergeleri:

- Türkiye'deki MYO' ları arasındaki sıralama.
- Her yıl yapılacak öğrenci ve akademik personel anket sonuçları.
- Mezunların kamu ve özel sektörde istihdam edilme oranları.
- Her yıl yapılacak öğrenci anket sonuçları.
- Öğretim elemanı başına düşen öğrenci sayısı.
- Bir yıl içinde tebliğli katılınan konferans sayısı.
- Yüksekokulumuza okul amaçlı yapılmış yeni bir binanın kazandırılması
- Sınıfların tepegöz ve/veya projeksiyon ile ders anlatılabilir hale getirilmesi.
- Kütüphanemizin daha fonksiyonel olmasını sağlamak.
- Paydaş etkinliklerine katılım ve bu etkinliklerde yapılan sunum sayısı.
- Yerel yönetim geri bildirimleri
- Sivil toplum örgütleri geri bildirimleri

**Türkiye'de İlk**

Selçuk Üniversitesi Kadınhanı Faik İçil Meslek Yüksekokulu Sivil Savunma ve İtfaiyecilik Programı olarak Türkiye'de ilk kez öğrencilerimize kapılarını açan Millî Savunma Bakanlığı, KBRN Savunma Daire Başkanlığı, TSK Konya KBRN Okulu ve Eğitim Merkezi Komutanlığı'nın destekleri ve imkanlarıyla "Kimyasal, Biyolojik, Radyolojik ve Nükleer (KBRN) Saha Uygulamaları Eğitimi" gerçekleşmiştir. Eğitimler 31.05.2022-03.06.2022 tarihleri arasında TSK Konya KBRN Okulu ve Eğitim Merkezi Komutanlığı'nda uygulamalı olarak verilmiştir. Şükranlarımızı sunarız.





**SELÇUK ÜNİVERSİTESİ  
KADINHANI FAİK İÇİL  
MESLEK YÜKSEKOKULU**

Öğrencilerimize yönelik "Kimyasal, Biyolojik, Radyolojik ve Nükleer (KBRN) Saha Uygulamaları Eğitimi" için imkân oluşturan ve destek veren Millî Savunma Bakanlığı, KBRN Savunma Daire Başkanlığı ve TSK Konya KBRN Okulu ve Eğitim Merkezi Komutanlığı'na teşekkür ederim.

**Dr. Öğretim Üyesi Arif Behiç ÖZCAN**  
Yüksekokul Müdürü



## 4- STRATEJİK AMAÇLAR ve HEDEFLER

### Amaç 1: Temel Kurumsal Katkı

#### Hedef: Yüksekokul Yönetiminde Dijitalleşmenin Geliştirilmesi:

##### Faaliyetler/Projeler:

1. Üniversite dijital dönüşüm projesine destek verilmesi

##### Performans Göstergeleri

1. Üniversite dijital dönüşüm projesine verilen destek sayısı
2. Üniversite APP uygulamasını kullanan kullanıcı sayısı

##### İşbirliği Yapılacak Birimler:

Rektörlük

#### Hedef: Kurumsal İletişimin Geliştirilmesi

##### Faaliyetler/Projeler:

1. Web sayfasının güncel tutulması
2. MYO Kurumsal iletişim sorumlusunun atanması
3. Okul içi dijital duyuru ve duvar panolarının etkin hale getirilmesi
4. Dijital eğitim içeriklerinin geliştirilmesi

##### Performans Göstergeleri:

1. Eğitim verilen personel sayısı
2. Atanan personel sayısı
3. Aktif hale getirilen pano sayısı
4. Dijital ortama aktarılan içerik sayısı

##### İşbirliği Yapılacak Birimler:

Rektörlük

#### Hedef: İnsan Kaynağı Niteliğinin Geliştirilmesi

##### Faaliyetler/Projeler:

1. Programlara uygun alan mezunu öğretim elemanlarının alınması
2. Mevcut öğretim elemanlarının alanlarına uygun bölümlere atanması
3. Öğretim elemanlarının araştırma, proje ve yayına teşvik edilmesi

##### Performans Göstergeleri:

1. Alınan öğretim üyesi sayısı
2. Atanan öğretim üyesi sayısı
3. İndex verileri

##### İşbirliği Yapılacak Birimler:

Personel daire başkanlığı

#### Hedef: Kalite Güvencesinin Sağlanması

##### Faaliyetler/Projeler:

1. MYO Kalite eylem planının hazırlanması

##### Performans Göstergeleri:

1. Hazırlanan MYO Kalite eylem planı sayısı

##### İşbirliği Yapılacak Birimler:

Üniversite Kalite Birimi

## **Hedef: Üniversite Kimliğinin ve Aidiyetinin Yaygınlaştırılması**

### **Faaliyetler/Projeler:**

1. MYO Kampüsünün üniversite kampüs alanının olduğunun öğrenci ve çalışanlara hissettirilmesi
2. Merkez kampüste sunulan hizmetlerin MYO Kampüsünde de sunulması

### **Performans Göstergeleri:**

1. MYO kampüs alanında yapılan düzenleme ve iyileştirme çalışmalarının sayısı
2. MYO kampüsünde sunulan hizmetlerin sayısı
3. Yararlandırılan personel sayısı

### **İşbirliği Yapılacak Birimler:**

Yapı işleri daire başkanlığı, Personel daire başkanlığı

## **Hedef: Uluslararasılaşmanın Geliştirilmesi**

### **Faaliyetler/Projeler:**

1. Erasmus+ , Mevlana değişim projelerinin yapılması
2. Gençlik projelerinin yapılması

### **Performans Göstergeleri (H.0.6):**

1. Değişim programlarından yararlanan öğrenci ve personel sayısı
2. Yapılan gençlik projelerinin sayısı

### **İşbirliği Yapılacak Birimler:**

İlgili Koordinatörlükler

## **Amaç 2: Eğitime Katkı**

## **Hedef: Önlisans Eğitimi Pedagojisinin Yenilenmesi**

### **Faaliyetler/Projeler:**

1. Öğretim elemanlarına pedagojik formasyon eğitiminin verilmesi
2. Sürekli ve Uzaktan Eğitim Projesinin desteklenmesi

### **Performans Göstergeleri:**

1. Verilen formasyon eğitimi sayısı ve saati
2. Sürekli ve uzaktan eğitime yönelik hazırlanan ders sayısı ve müfredatı

### **İşbirliği Yapılacak Birimler:**

UZEM, Rektörlük

## **Hedef: Önlisans Programlarının Yeniden Yapılandırılması**

### **Faaliyetler/Projeler:**

1. Müfredatların güncellenmesi
2. Uygulama ders sayılarının artırılması
3. Uzaktan verilen ders sayılarının artırılması
4. Seçmeli ders sayılarının artırılması

### **Performans Göstergeleri:**

1. Güncellenen müfredat sayısı
2. Uygulama derslerinin sayısı
3. Seçmeli derslerin sayısı

### **İşbirliği Yapılacak Birimler:**

Öğrenci işleri daire başkanlığı

## Hedef: Yabancı Dilin Geliştirilmesi

### Faaliyetler/Projeler:

1. Öğretim elemanlarının ve öğrencilerin yabancı dillerinin geliştirilmesi
2. Öğrencilerin yararlanacağı yabancı dil etkinliklerinin artırılması ve uygun ortamların sağlanması

### Performans Göstergeleri:

1. Yabancı dil konuşabilen öğretim üyesi ve öğrenci sayısı
2. Yabancı dille yapılan etkinlik sayısı veya uygun ortam sayısı

### İşbirliği Yapılacak Birimler:

YADAM

## Hedef: Eğitim Kalitesinin Geliştirilmesi ve Yönetilmesi

### Faaliyetler/Projeler:

1. Eğitim kalitesini belirlenecek kriterlere eğitim, araştırma ve topluma katkı kriterlerin konulması
2. Uygulama eğitimlerinde öğrencilerin daha kaliteli eğitim almalarının sağlanması

### Performans Göstergeleri:

1. Eğitim kalitesini ölçecek iç paydaş ve dış paydaş anketleri
2. İş başı eğitim raporları ve anketleri

### İşbirliği Yapılacak Birimler:

Rektörlük

## Hedef: Kampüs Hayatının İyileştirilmesi ve Geliştirilmesi

### Faaliyetler/Projeler:

1. Yeşil ve sürdürülebilir kampüs projesi
2. Sosyal, sportif ve kültürel etkinliklerin artırılması projesi
3. Fiziki imkân ve teknik donanımların artırılması projesi

### Performans Göstergeleri:

1. Kampüste uygulanacak enerji verimliliği uygulamaları sayısı
2. Kampüs uygulanacak yenilenebilir enerji uygulamalarının sayısı
3. Yapılacak olan sosyal, sportif ve kültürel etkinliklerin sayısı
4. İyileştirilen fiziki mekanların ve donanımların sayısı

### İşbirliği Yapılacak Birimler:

Sağlık kültür spor daire başkanlığı, yapı işleri daire başkanlığı

## Amaç 3: Araştırmaya Katkı

## Hedef: Araştırma Çıktılarının Niteliğini ve Etkisini Artırmak

### Faaliyetler/Projeler:

1. Teknik alanlarda projeler yapmak
2. Sosyal bilimlerde projeler yapmak
3. Öğretim elemanlarını doktora sonrası çalışmalara yönlendirmek

### Performans Göstergeleri:

1. Yapılan proje sayısı
2. Araştırma merkezli destekli yapılan proje sayısı
3. Öğretim üyesi sayısı

### İşbirliği Yapılacak Birimler:

BAP

**Amaç 4: Topluma Katkı****Hedef: Endüstriyel sektöre yönelik eleman yetiştirilmesi****Faaliyetler/Projeler:**

1. Ara eleman yetiştirecek programların açılması

**Performans Göstergeleri:**

1. Açılan program sayısı

**İşbirliği Yapılacak Birimler:**

Organize Sanayi

**Amaç 5: Eğitim-Toplum Katkısı****Hedef: Toplumsal Duyarlılığın Eğitim Programlarıyla Entegre Edilmesi****Faaliyetler/Projeler:**

1. Toplumsal değerleri içeren derslerin seçmeli ders olarak okutulması

**Performans Göstergeleri:**

1. Okutulan ders sayısı

**İşbirliği Yapılacak Birimler:**

Rektörlük

**Amaç 6: Araştırma-Topluma Katkı****Hedef: Kurumlararası proje****Faaliyetler/Projeler:**

1. Kurumlararası İşbirliği

**Performans Göstergeleri:**

1. Sunulan proje sayısı

**İşbirliği Yapılacak Birimler:**

Belediye, Organize Sanayi

**5. TEMEL POLİTİKALAR VE ÖNCELİKLER**

- Öğrencilerimize daha kaliteli eğitim ve öğretim alanlarını sağlamak ve daha çağdaş ortamlarda eğitim vermek.
- Öğretim programlarının her yıl gözden geçirilerek iyileştirilmesini sağlamak.
- Personel seçimi ve değerlendirilmesinde performans ve bilgiyi esas almak.
- Çağın gerektirdiği yenilik ve gelişmelerin topluma kazandırılması



## 6- KURUMSAL KABİLİYET ve KAPASİTENİN DEĞERLENDİRİLMESİ

### A- Üstünlükler

- Yüksekokulumuzun güçlü bir üniversitenin bünyesinde olması,
- Genç ve dinamik bir akademik kadro,
- Çalışanlarının özverili olması,
- Yeniliklere, değişime ve gelişime açık olma,
- Sosyal faaliyetler gerçekleştirme
- Kurumsal gelişme isteği,
- Dersliklerin fiziksel koşullarının öğrenci sayısına göre üst düzeyde olması,
- Yüksekokulun üç binasının bulunması,
- Öğrenci başına düşen öğretim elemanı sayısının yüksek olması,
- Sosyal ve kültürel etkinlikler için salon bulunması

### B- Zayıflıklar

- Mezunlarla iletişim,
- Yüksekokulumuzun merkez kampüsten uzak oluşu,
- Uygulamalı eğitim giderlerinin yüksek oluşu,
- Dersliklerde Projeksiyon vb eksikliği
- İdari personel eksikliği

## 7- ÖNERİ VE TEDBİRLER

Fiziki imkânların yeterli olmasına rağmen, öğrencilerin gelişimini destekleyen laboratuvar, atölye gibi uygulama alanları, özellikle sportif faaliyet için kullanılan sosyal kültürel alanların bakım ve onarımları maliyet oluşturmaktadır.

